

PLASTIC  
SMARTCITIES



# คู่มือ

สำหรับการพัฒนา Plastic Smart Cities  
ในประเทศไทย

ภายใต้การดำเนินงานโครงการ  
Plastic Smart Cities- TVA



# PLASTIC SMARTCITIES



# โครงการ Plastic Smart Cities คืออะไร?

โครงการ Plastic Smart Cities (PSC) เป็นโครงการระยะเวลา 4 ปี (พ.ศ. 2564 - 2567) ที่ดำเนินการโดยองค์การกองทุนสัตว์ป่าโลกสากล (WWF) โดยมุ่งเป้าหมายในการลดการตกค้างของขยะพลาสติกในธรรมชาติ โดยวัตถุประสงค์หลักในการลดการรั่วไหลของพลาสติกลงให้ได้ ร้อยละ 30 ในระยะเวลาอันใกล้ และบรรลุเป้าหมายปลอดขยะพลาสติกในธรรมชาติภายในปี พ.ศ. 2573 ใน 4 เมืองหลักของประเทศไทย ได้แก่ **เทศบาลนครสุราษฎร์ธานี เทศบาลนครเกาะสมุย เทศบาลนครสงขลา และเทศบาลนครหาดใหญ่** ทั้งนี้โครงการได้มีการดำเนินกิจกรรมสำคัญ 9 ด้าน ที่ปรับให้เหมาะสมกับบริบทของประเทศไทย ดังนี้



1  
ธนาคาร  
ขยะชุมชน



2  
โรงเรียน  
ปลอดพลาสติก



3  
ร้านรับซื้อ/สถานีจัดการ  
วัสดุรีไซเคิล (MRF)



4  
การบูรณาการร่วมกับ  
ภาคีส่วนนอกในระบบ



5  
การสำรวจแนวทาง  
การจัดการพลาสติกมูลค่าต่ำ



6  
กิจกรรมการ  
แลกคืนพลาสติก



7  
กิจกรรมการลดพลาสติก  
ในสถานประกอบการ



8  
การผลักดัน  
การใช้วัสดุทางเลือก



9  
การรณรงค์เพื่อสร้างความตระหนักรู้  
และการเปลี่ยนแปลงพฤติกรรม

ภาพรวมความสำเร็จในการดำเนินงานโครงการ

# Plastic Smart Cities (PSC)

ในประเทศไทย

ภาพรวม  
โครงการ



21 โรงเรียน  
นักเรียน 719 คน  
ลดขยะ 9.93 ตัน



37 ชุมชน  
สมาชิก 4,040 คน  
ลดขยะ 411.08 ตัน



10 ศูนย์คัดแยก  
ลดขยะ 375.40 ตัน

ระบบรีไซเคิล  
เศรษฐกิจ  
หมุนเวียน

1,446.77 ตัน  
MoUs 6 ฉบับ

จากการดำเนินกิจกรรมใน 4 เมือง ที่ผ่านมา โครงการสามารถช่วยเหลือชุมชนจำนวนทั้งสิ้น 37 ชุมชน ในการจัดตั้งธนาคารขยะ โดยมีสมาชิกมาเข้าร่วมกิจกรรมอย่างต่อเนื่อง จำนวน 4,040 คน และลดปริมาณ ขยะพลาสติกได้จำนวน 411.08 ตัน สำหรับกิจกรรมโรงเรียนปลอดพลาสติก โครงการสามารถเชิญชวน โรงเรียนมาเข้าร่วมเป็นพันธมิตรในการจัดกิจกรรมได้ทั้งสิ้น 21 โรงเรียน โดยมีนักเรียนเข้าร่วมกิจกรรม ทั้งหมด 719 คน และสามารถลดการเกิดขยะได้ทั้งสิ้น 9.93 ตัน เพื่อช่วยให้การจัดการขยะพลาสติกเป็นระบบ และได้มาตรฐาน โครงการได้ช่วยสนับสนุนร้านรับซื้อ/สถานีจัดการวัสดุรีไซเคิล (MRF) ทั้งในส่วนของ การปรับปรุงโครงสร้างอาคารสถานที่ และจัดหาเครื่องมือที่จำเป็นจำนวนทั้งสิ้น 10 ศูนย์คัดแยก ทำให้เกิด การคัดแยกและจัดการขยะพลาสติกได้อย่างมีประสิทธิภาพ จำนวนถึง 375.40 ตัน และท้ายที่สุดโครงการ สามารถช่วยให้ขยะพลาสติกเข้าสู่ระบบรีไซเคิลเศรษฐกิจหมุนเวียน ได้ในอัตราสูงถึง 1,446.77 ตัน ผ่านการทำ MoUs จำนวน 6 ฉบับ

# เราจัดทำคู่มือเล่มนี้ทำไม?

รู้หรือไม่ว่าปัญหาขยะพลาสติกในประเทศไทยมีแนวโน้มที่จะรุนแรงขึ้นเรื่อย ๆ และเราสามารถเป็นส่วนหนึ่งในการแก้ไขวิกฤตนี้ในชุมชนของเราเองได้ ทั้งนี้ตั้งแต่ปี พ.ศ. 2564 - พ.ศ. 2567 องค์การกองทุนสัตว์ป่าโลกสากล (WWF) ประเทศไทย ได้ทำงานร่วมกับชุมชน เจ้าหน้าที่รัฐ ภาคธุรกิจ และโรงเรียนในเขตเทศบาลนครสุราษฎร์ธานี เทศบาลนครเกาะสมุย เทศบาลนครสงขลา และเทศบาลนครหาดใหญ่ เพื่อดำเนินงานโครงการป้องกัน การลด การนำกลับมาใช้ซ้ำ และรีไซเคิลขยะพลาสติก พร้อมสร้างประโยชน์ให้กับสิ่งแวดล้อมและสังคม จากความท้าทายที่เราฝ่าฟันและความสำเร็จที่เราได้เรียนรู้มามา เราเชื่อว่าโครงการจัดการขยะพลาสติกในระดับชุมชนนี้สามารถนำไปปรับใช้ได้ในพื้นที่อื่น ๆ ของประเทศไทย!

## คู่มือเล่มนี้เหมาะกับใคร?

คู่มือเล่มนี้ได้รับการออกแบบมาเพื่อเป็นแนวทางให้กับเทศบาลที่สามารถสนับสนุนและส่งเสริมโครงการจัดการขยะพลาสติกในระดับชุมชน ผ่านการออกแบบนโยบายและกฎระเบียบข้อบังคับ การสร้างความตระหนักรู้และสื่อสารเพื่อการเปลี่ยนแปลงพฤติกรรม การนำเทคโนโลยีและนวัตกรรมมาประยุกต์ใช้ ตลอดจนการสร้างระบบการจัดการที่มีประสิทธิภาพในการจัดการขยะพลาสติกแบบองค์รวมภายในเมืองที่รับผิดชอบ อย่างไรก็ตามคู่มือเล่มนี้ก็ยังคงเหมาะกับประชาชนทั่วไป โรงเรียน และภาคธุรกิจที่สนใจในการพัฒนาโครงการจัดการขยะพลาสติกในระดับชุมชน สถานศึกษา และธุรกิจของตัวเองได้เช่นกัน

## คู่มือเล่มนี้ใช้อย่างไร?

ผู้อ่านสามารถนำข้อมูลจากคู่มือเล่มนี้ไปปรับใช้ในการจัดการขยะพลาสติกในระดับชุมชนของตนเองได้ โดยคู่มือเล่มนี้จะมีคำแนะนำขั้นตอนอย่างละเอียดเกี่ยวกับการจัดตั้งธนาคารขยะในชุมชน ร้านรับซื้อขยะ ศูนย์คัดแยกและจัดการวัสดุรีไซเคิล (MRF) โรงเรียนปลอดพลาสติก และการจัดกิจกรรมเพื่อลดการใช้พลาสติกแบบใช้ครั้งเดียวในร้านอาหาร คาเฟ่ โรงแรม และธุรกิจอื่น ๆ ในประเทศไทย ส่วนภาครัฐก็สามารถอ้างอิงข้อมูลในส่วนท้ายของคู่มือเล่มนี้เพื่อสนับสนุนโครงการจัดการขยะพลาสติกในระดับชุมชน และรับมือกับความท้าทายในการบริหารจัดการขยะทั่วไปได้อีกด้วย

## คู่มือเล่มนี้มีขั้นตอนการจัดทำอย่างไรบ้าง?

คู่มือเล่มนี้จัดทำขึ้นจากการถอดบทเรียนหาแนวทางปฏิบัติที่ดี และเรื่องราวความสำเร็จจากโครงการ **Plastic Smart Cities (PSC)** ที่ดำเนินงานในเขตเทศบาลนครสุราษฎร์ธานี เทศบาลนครเกาะสมุย เทศบาลนครสงขลา และเทศบาลนครหาดใหญ่ ทีมงานของเราได้พูดคุยแลกเปลี่ยนความคิดเห็นกับผู้ที่มีส่วนร่วมในการทำให้โครงการเหล่านี้เป็นจริง (ชุมชน ภาคธุรกิจ เจ้าหน้าที่รัฐ ร้านรับซื้อขยะ (MRF) และโรงเรียน) เพื่อเก็บข้อมูลทั้งในส่วนของข้อท้าทายและความสำเร็จ เพื่อให้ผู้อ่านสามารถนำข้อมูลจากการดำเนินงานจริงเหล่านี้ไปปรับใช้ให้เข้ากับบริบทพื้นที่ของตนเองต่อไปได้

# ทำไมต้องทำ

## Plastic Smart Cities?



ประเทศไทยเป็นหนึ่งในประเทศที่ก่อมลพิษด้านขยะพลาสติกมากที่สุดในโลก โดยแต่ละปีเรามีการก่อขยะพลาสติกกว่า 1.03 พัน ตัน ซึ่งเมื่อเทียบรวมกับอีก 4 ประเทศในทวีปเอเชีย (ประเทศจีน ประเทศอินโดนีเซีย ประเทศเวียดนาม และประเทศฟิลิปปินส์) ที่มีการปล่อยขยะพลาสติกออกสู่มหาสมุทร ราว ๆ ปีละ 8 ล้าน ตัน ประเทศไทยของเราเป็นผู้ปล่อยขยะกว่าครึ่งหนึ่งของจำนวนขยะเหล่านั้น ดังนั้นการร่วมมือกันทำให้เมืองของเรามีความพร้อมในการจัดการกับขยะพลาสติกแบบองค์รวม หรือที่เราเรียกว่า **“Plastic Smart Cities”** นั้นจะช่วยให้เราสามารถลดปริมาณขยะพลาสติกที่ตกค้างในธรรมชาติได้ ซึ่งแน่นอนว่าจะเป็นประโยชน์อย่างมากต่อทั้งธรรมชาติและมนุษย์ที่จะต้องอยู่อาศัยกับธรรมชาติ ดังนั้นการทำโครงการ Plastic Smart Cities (PSC) จึงมีประโยชน์ ดังนี้

### 1

#### การจัดการมลพิษทางขยะพลาสติก

★ **การป้องกันการเกิดขยะพลาสติกตั้งแต่ต้นทาง:** Plastic Smart Cities มีเป้าหมายเพื่อลดขยะพลาสติกตั้งแต่ต้นทาง โดยการส่งเสริมให้ธุรกิจท้องถิ่นลดการใช้พลาสติกแบบใช้ครั้งเดียวและส่งเสริมการจัดการพลาสติกอย่างยั่งยืน ตามแนวปฏิบัติ **Plastic ACTION: PACT** และดำเนินโครงการโรงเรียนปลอดพลาสติก ซึ่งความพยายามเหล่านี้ไม่เพียงช่วยลดการใช้พลาสติกที่ไม่จำเป็น แต่ยังช่วยให้ลูกค้าของธุรกิจในพื้นที่ รวมถึงนักเรียนในโรงเรียนที่เข้าร่วมโครงการ มีความตระหนักมากขึ้นเกี่ยวกับผลกระทบของการเลือกใช้พลาสติกที่มีต่อสิ่งแวดล้อม



★ **กิจกรรมที่ช่วยส่งเสริมการเก็บรวบรวมพลาสติก** เช่น ธนาคารขยะในชุมชน การพัฒนาร้านรับซื้อของเก่า/ร้านรับซื้อขยะ หรือสถานีจัดการวัสดุรีไซเคิล (MRFs) การรับคืนบรรจุภัณฑ์ของภาคธุรกิจ และการเพิ่มการเก็บรวบรวมพลาสติกที่มีมูลค่าต่ำ ทั้งนี้จะเห็นได้ว่าธนาคารขยะในชุมชนมีบทบาทสำคัญอย่างมากในการเพิ่มจำนวนครัวเรือนในพื้นที่เป้าหมายให้สามารถเข้าถึงบริการจัดการขยะพื้นฐานได้ ในขณะที่เดียวกัน โครงการรับคืนบรรจุภัณฑ์ของภาคธุรกิจก็จะส่งเสริมให้ร้านค้าในห้างสรรพสินค้า นำพลาสติกรีไซเคิลและพลาสติกที่มีมูลค่าต่ำกลับเข้าสู่ระบบ ความพยายามเหล่านี้ช่วยพัฒนาระบบจัดการขยะให้มีประสิทธิภาพมากยิ่งขึ้น

★ **การเพิ่มการรีไซเคิลขยะพลาสติก:** นอกจากที่กล่าวมาข้างต้นธนาคารขยะในชุมชนและสถานประกอบการ เช่น ร้านรับซื้อของเก่าหรือสถานีจัดการวัสดุรีไซเคิล (MRFs) ยังสามารถช่วยเพิ่มประสิทธิภาพในการเก็บรวบรวมพลาสติก ซึ่งส่งผลให้มีอัตราการนำกลับมาใช้ใหม่และการรีไซเคิลที่สูงขึ้น นอกจากนี้ โครงการรับคืนบรรจุภัณฑ์ของภาคธุรกิจยังช่วยรับขยะเข้าสู่ระบบ ซึ่งทำให้มีพลาสติกที่สามารถรีไซเคิลได้มากขึ้น และนำกลับมาใช้ใหม่ได้อย่างมีประสิทธิภาพมากยิ่งขึ้น

## 2

### ประโยชน์เพิ่มเติมอื่น ๆ

#### ลดอัตราขยะมูลฝอยของเมือง

เมื่อผู้คนมีความตระหนักมากขึ้นเกี่ยวกับการแยกขยะและการเก็บรวบรวมขยะพลาสติก ส่งผลให้ขยะมูลฝอยในเขตเทศบาลลดลง ซึ่งไม่เพียงช่วยให้อัตราขยะลดลง แต่ยังลดต้นทุนการจัดการขยะสำหรับหน่วยงานท้องถิ่นอีกด้วย เมื่อขยะถูกแยกสำหรับการรีไซเคิลมากขึ้น กระบวนการกำจัดขยะทั้งหมดก็มีประสิทธิภาพมากขึ้นและมีค่าใช้จ่ายลดลง



#### เพิ่มการเข้าถึงบริการการจัดการเก็บขยะ

บางพื้นที่การกำจัดขยะยังทำได้ยาก เนื่องจากอยู่ไกลและบางพื้นที่ไม่สามารถเข้าถึงได้ด้วยรถเก็บขยะของเทศบาล จึงทำให้มีต้นทุนสูงเกินไปในการส่งรถเก็บขยะเข้าไปในพื้นที่ดังกล่าว ธนาคารขยะในชุมชนและสถานีจัดการวัสดุรีไซเคิล (MRFs) จึงมีบทบาทอย่างมากโดยเฉพาะในด้านการลดต้นทุนการขนส่ง อีกทั้งการตั้งธนาคาร หรือการมีร้านรับซื้อก็ยังจะช่วยให้ชาวบ้านในชุมชนมีรายได้เพิ่มเติมจากการคัดแยกและขายขยะอีกด้วย

#### การส่งเสริมภาพลักษณ์ของเมืองให้เมืองเป็นเมืองที่สะอาดและน่าอยู่

ด้วยความตระหนักที่เพิ่มขึ้นเกี่ยวกับการจัดการขยะในหมู่ประชาชนและองค์กรท้องถิ่น การลดปริมาณขยะมูลฝอยในเขตเทศบาลจะช่วยให้เมืองสะอาดขึ้น ส่งผลให้เกิดสภาพแวดล้อมที่น่าอยู่มากขึ้น ซึ่งหากมองในระยะยาวคุณภาพชีวิตของคนในชุมชนก็จะดีขึ้นด้วย

#### การส่งเสริมการมีส่วนร่วมและการสร้างปฏิสัมพันธ์ในหมู่ประชาชน

โครงการ PSC ส่งเสริมความร่วมมือระหว่างองค์กรท้องถิ่นและประชาชน รวมถึงในหมู่ประชาชนด้วยตนเอง เพื่อมุ่งสู่อนาคตที่ยั่งยืนมากขึ้น การทำงานร่วมกันนี้จะช่วยเสริมสร้างความสัมพันธ์ภายในชุมชน เมื่อผู้คนร่วมมือกันเพื่อเป้าหมายเดียวกัน ความสัมพันธ์และความไว้วางใจระหว่างกันก็พัฒนาเพิ่มมากขึ้น

# แนวทางสำหรับเทศบาลและองค์กรท้องถิ่น ในการสร้างเมืองที่มีความพร้อมในการจัดการขยะพลาสติกแบบองค์รวม

เทศบาลหรือองค์กรท้องถิ่นมีบทบาทสำคัญอย่างยิ่งในการสร้างเมืองที่มีความพร้อมในการจัดการขยะพลาสติกแบบองค์รวม (Plastic Smart Cities) ที่มุ่งการลดการใช้พลาสติก การนำกลับมาใช้ซ้ำ หรือการรีไซเคิลพลาสติก ซึ่งสามารถทำได้หลากหลายวิธีทั้งทางตรงและทางอ้อม โดยแต่ละที่สามารถออกแบบและปรับเปลี่ยนข้อเสนอแนะต่อไปนี้ตามบริบทความเหมาะสมของพื้นที่เอง

## การดำเนินการทางตรง

### ● จัดตั้งคณะทำงานเพื่อขับเคลื่อนกลไกการจัดการขยะพลาสติกแบบองค์รวม

โดยมีเทศบาลเป็นผู้นำร่วมกับผู้นำชุมชนและภาคส่วนอื่น ๆ ที่เกี่ยวข้อง เพื่อดูแลเรื่องการจัดการขยะในชุมชนที่อยู่ภายใต้การดูแลของพื้นที่ และกิจกรรมอื่น ๆ ที่จะนำไปสู่เป้าหมายเรื่องการสร้างเมืองที่มีความพร้อมในการจัดการขยะพลาสติกแบบองค์รวม (Plastic Smart Cities)

### ● สร้างความตระหนักและปรับเปลี่ยนทัศนคติของประชาชน

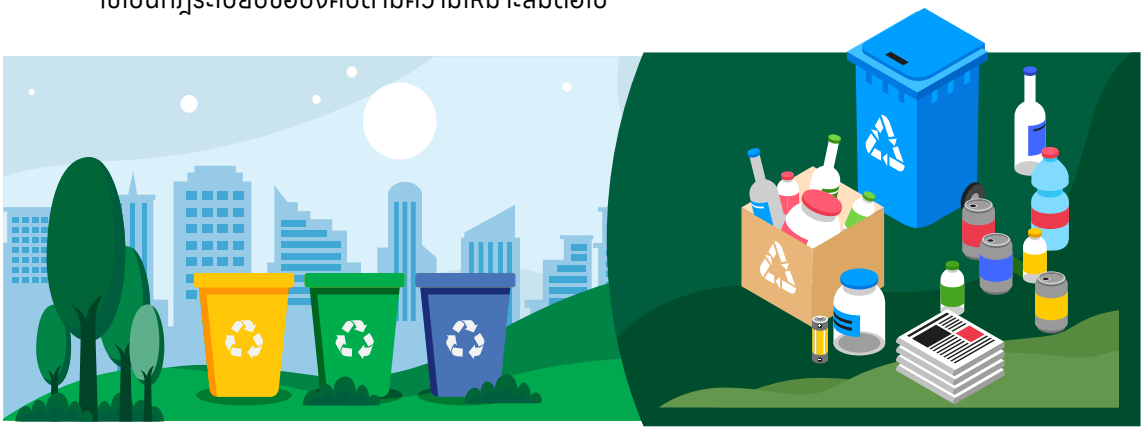
เกี่ยวกับการจัดการขยะและการลดการใช้พลาสติกแบบใช้ครั้งเดียว (SUPs) ผ่านการจัดแคมเปญ การสื่อสารผ่านช่องทางที่เข้าถึงผู้คนได้มากที่สุด เช่น โซเชียลมีเดียอย่าง Facebook, LINE และ TikTok หรือผ่านป้ายประชาสัมพันธ์ เอกสารแผ่นพับ ใบปลิว และการประกาศเสียงตามสาย หรือการผนวกไปกับกิจกรรมทางศาสนาของชุมชน เช่น การประชาสัมพันธ์ผ่านผู้นำศาสนาในวันสำคัญต่าง ๆ ในพื้นที่เฉพาะเพื่อให้เข้าถึงกลุ่มเป้าหมายได้อย่างมีประสิทธิภาพ

### ● มอบรางวัล ประกาศนียบัตร หรือการประกาศเกียรติคุณในรูปแบบต่าง ๆ

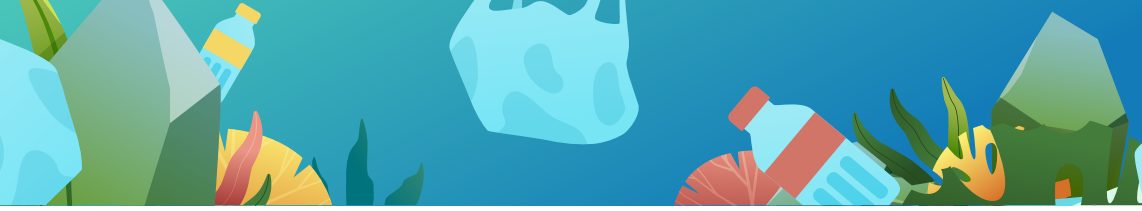
แก่บุคคลและองค์กรที่ดำเนินการเพื่อลดหรือจัดการใช้พลาสติก ซึ่งวิธีนี้อาจเป็นปัจจัยที่ช่วยสร้างแรงจูงใจให้กับผู้บริโภคและภาคธุรกิจได้ดี ซึ่งมีค่าใช้จ่ายในการดำเนินการต่ำมากเมื่อเทียบกับผลลัพธ์หรือความร่วมมือจากภาคส่วนต่าง ๆ ที่จะได้รับ

### ● จัดทำนโยบาย/กำหนดมาตรการสำหรับครัวเรือน ชุมชน ภาคธุรกิจ หน่วยงานราชการ และสถาบันการศึกษา

ให้ลดการใช้พลาสติกแบบใช้ครั้งเดียว และถุงพลาสติกที่แจกในร้านค้าและสถานที่ทำงาน โดยอาจเริ่มต้นจากการขอความร่วมมือ การทำบันทึกข้อตกลง (MoU) ระหว่างหน่วยงาน ก่อนมีการบังคับใช้เป็นกฎระเบียบข้อบังคับตามความเหมาะสมต่อไป







## ● สนับสนุนการจัดสรรงบประมาณ

สำหรับกิจกรรมต่าง ๆ ที่สามารถทำได้ เพื่อลดขยะในครัวเรือน ชุมชน ธุรกิจ หน่วยงานราชการ และสถาบันการศึกษา

## ● สนับสนุนการอบรมอาสาสมัครในท้องถิ่น

ซึ่งรวมถึงผู้นำชุมชน เยาวชน และชมรมผู้สูงอายุ เพื่อเป็นวิทยากรในพื้นที่ที่สามารถถ่ายทอดความรู้ และทักษะให้กับผู้นำชุมชนและชาวบ้านในเรื่องการลดการใช้พลาสติกแบบใช้ครั้งเดียว (SUPs) การแยกขยะ และการกำจัดขยะอย่างเหมาะสมต่อไปได้

## ● ส่งเสริมการใช้ทางเลือกอื่นแทนพลาสติกแบบใช้ครั้งเดียว

ในกรณีที่ไม่สามารถลดการใช้ SUPs ได้

## ● ส่งเสริมสถานที่ท่องเที่ยว พื้นที่สาธารณะ โรงเรียน ตลาด และพื้นที่เทศบาลอื่น ๆ

ให้กลายเป็นพื้นที่ “ปลอดพลาสติกแบบใช้ครั้งเดียว” (SUPs-free)

## ● ทำงานร่วมกับธนาคารขยะชุมชนที่มีอยู่เดิม

ในการสร้างมาตรฐานการจัดตั้งและดำเนินงานธนาคารขยะในชุมชน และสนับสนุนธนาคารขยะชุมชนอย่างเป็นรูปธรรม และขยายการจัดตั้งธนาคารขยะชุมชนเพิ่มเติมในพื้นที่ต่าง ๆ ทั่วประเทศ

## ● จัดตั้ง หรือให้การรับรองกลุ่ม สมาคมรณรงค์ คนขายของเก่า

และพิจารณาจัดสรรงบประมาณเพื่อสนับสนุนสมาชิกของกลุ่ม เพื่อให้กลุ่มเหล่านี้เป็นอีกหนึ่งแรงสำคัญในการช่วยจัดการขยะพลาสติกของเมือง

## ● จัดทำฐานข้อมูลขยะพลาสติกของเมืองเพื่อการวางแผนต่อยอด

ทั้งในส่วนของการจัดการและการดำเนินการด้านอื่น ๆ เพื่อลดปริมาณขยะพลาสติกแบบใช้ครั้งเดียวในที่สุด และทำให้ข้อมูลนี้เข้าถึงได้ง่ายโดยสามารถดาวน์โหลด หรืออัปเดตผ่านเว็บไซต์ หรือแอปพลิเคชันมือถือ เพื่อให้ประชาชนหรือผู้ที่สนใจนำข้อมูลไปใช้ต่อไปในการพัฒนาเมืองได้อีกด้วย

## ● สร้างเว็บไซต์หรือแอปพลิเคชัน หรือต่อยอดนวัตกรรมที่มีอยู่แล้วในการจัดการข้อมูลด้านขยะพลาสติกและใช้ให้เกิดประโยชน์สูงสุด

เช่น การซื้อขายพลาสติกออนไลน์ การตั้งธนาคารขยะชุมชน เพื่อให้ผู้ใช้งานสามารถเชื่อมต่อระหว่างผู้ซื้อหรือผู้ขายขยะพลาสติกได้อย่างสะดวกมากยิ่งขึ้น



# การดำเนินการทางอ้อม

โดยการสนับสนุนบทบาทการมีส่วนร่วมของชุมชน ร้านรับซื้อ โรงเรียน และภาคธุรกิจ

## แนวทางในการจัดตั้ง ธนาคารขยะชุมชน

เทศบาลหรือองค์กรปกครองส่วนท้องถิ่น ที่ต้องการจัดตั้งธนาคารขยะแห่งใหม่ให้กับ เมืองหรือชุมชนสามารถดำเนินการตาม ขั้นตอน ดังนี้

1

กำหนด เป้าหมาย

2

กำหนด คุณสมบัติ ดั้งเดิมของ ชุมชน

3

ออกแบบ แนวทางใน การทำงาน เชิงรุก

4

สนับสนุน ชุมชนในการ ดำเนินงานตั้งแต่ ขั้นตอนที่ 1 – 5

องค์ประกอบที่สำคัญที่สุดคือ เราต้องมีหัว **มีคนที่จะคอยช่วยนำทาง** →

ขั้นตอนที่

01

ค้นหาแกนนำ

**คำถาม:** แล้วใครสามารถเป็นผู้ธนาคารขยะในชุมชนได้บ้าง?

**คำตอบ:** บุคคลนั้นไม่จำเป็นต้องมีประสบการณ์ในการดำเนินงานธนาคารขยะมาก่อน สิ่งสำคัญหลักมีเพียงแค่ 3 ข้อเท่านั้นคือ คนนั้นจะต้องมีความเป็นผู้คนที่เข้มแข็ง มีความมุ่งมั่นสูง และมีจิตอาสา ลักษณะเสริมอื่น ๆ ที่อาจช่วยให้งาน สำเร็จง่ายขึ้นอาจได้แก่ การมีทักษะการบริหารจัดการ การเป็นคนของส่วนรวม ชอบมีส่วนร่วมกับผู้อื่น มีความน่าเชื่อถือ จัดลำดับด้านสิ่งแวดล้อม การมีเวลา เพียงพอ และความมั่นคงทางการเงิน เป็นต้น

**คำถาม:** จริง ๆ แล้วชุมชนของเราจำเป็นต้องมีคณะกรรมการหรือไม่?

**คำตอบ:** จะมีหรือไม่ก็ได้ ขึ้นอยู่กับความสะดวกและข้อตกลงของชุมชน เพราะ การจะมีหรือไม่มีคณะกรรมการ **ทั้ง 2 รูปแบบสามารถทำงานได้ในบริบทที่ต่างกัน**

1. การดำเนินงานโดยชุมชนที่ต้องการทีมในการช่วยบริหารจัดการ ก็อาจจะเป็นต้องมีคณะกรรมการ
2. แต่หากเป็นการดำเนินการในรูปแบบธุรกิจส่วนบุคคล แม้ที่ตั้งธนาคารจะอยู่ในชุมชน แต่ตัวบริหารจัดการด้วยบุคคลเดียวก็อาจเริ่มต้นโดยไม่มีคณะกรรมการก็ได้

**เคล็ดลับ:** การจัดตั้งคณะกรรมการมีข้อดีหลายอย่าง เช่น

- มีคนหลายคนช่วยแบ่งบทบาทหน้าที่ต่าง ๆ ในการดำเนินงานของธนาคารขยะ
- ช่วยสร้างความสัมพันธ์ที่แน่นแฟ้น และเพิ่มการมีส่วนร่วมของชุมชน
- เพิ่มความโปร่งใสทางการเงินและการเป็นตัวแทนที่หลากหลายในการกำหนดทิศทางการดำเนินงานของธนาคาร
- เพิ่มโอกาสในการพัฒนารธนาคารขยะ หรือขยายขีดความสามารถในการดำเนินงานในระยะยาว

ขั้นตอนที่

02

จัดตั้งคณะกรรมการ ในการทำงาน

ขั้นตอนที่

03

คัดเลือกผู้ที่จะเข้าร่วม ในกิจกรรมธนาคารขยะ

## 3.1 สมาชิก

**คำถาม:** เราควรกำหนดกลุ่มเป้าหมายที่จะมาผู้เข้าร่วมเป็นสมาชิกอย่างไร?

**คำตอบ:** เราสามารถกำหนดกลุ่มเป้าหมายเป็นคนในหรือนอกชุมชนก็ได้ โดย

- **สมาชิกในชุมชน**  
อันนี้คือเป็นจุดเริ่มต้นที่ง่ายที่สุด โดยเฉพาะกับคนที่เรารู้จักอยู่แล้ว
- **สมาชิกนอกชุมชน**

เช่น นักท่องเที่ยว หรือผู้ที่อยู่อาศัยในชุมชนใกล้เคียง ซึ่งอาจมีข้อท้าทาย มากกว่า ในเรื่องของการรวมตัว ความต่อเนื่องในการเข้าร่วมกิจกรรม และแบ่งสรรสิทธิ์ประโยชน์ในระยะยาว

## 3.2 ร้านรับซื้อ/สถานีจัดการวัสดุรีไซเคิล (MRF)

**คำถาม:** เมื่อรวบรวมขยะหรือรับซื้อขยะจากสมาชิกไว้แล้วเราควรขายให้ใคร?

**คำตอบ:** จริง ๆ จะเป็นใครหรือร้านไหนก็ได้ แต่หากต้องการให้สามารถจัดการ ได้อย่างยั่งยืน อาจเริ่มจากการค้นหาร้านรับซื้อของเก่า หรือร้านที่รับซื้อขยะ ที่ใกล้ธนาคารฯ ของเรามากที่สุด จากนั้นลองไปเยี่ยมชมร้านเพื่อเรียนรู้เกี่ยวกับ การดำเนินงานของร้าน การกำหนดราคา เกณฑ์การคัดแยก (เช่น ประเภท ของขยะที่ร้านรับซื้อและไม่รับซื้อ) และการสนับสนุนที่ร้านอาจสามารถช่วย เหลือเราได้ (**ดูขั้นตอนที่ 4**) **ก่อนตัดสินใจเลือก**

**เคล็ดลับ:** ควรเครือข่ายร้านรับซื้อมากกว่า 1 ร้าน เพื่อเพิ่มความเป็นอิสระและสร้างอำนาจต่อรอง

**คำถามที่ 1: จำเป็นต้องมีระบบสมาชิกหรือผู้ถือหุ้นหรือไม่?**

**คำตอบ:** ระบบสมาชิกหรือผู้ถือหุ้นจะแนะนำสำหรับชุมชนที่ต้องการ 1) ติดตามและรักษาการมีส่วนร่วมของสมาชิก 2) เก็บค่าธรรมเนียมหรือหุ้นจากสมาชิกเพื่อใช้ประโยชน์ร่วมกันในการบริหารจัดการธนาคารขยะหรือชุมชน และ 3) จัดสรรสิทธิประโยชน์หรือสวัสดิการพิเศษให้กับสมาชิก อย่างไรก็ตาม ระบบสมาชิกหรือผู้ถือหุ้นไม่จำเป็นสำหรับทุกธนาคารขยะ การไม่มีระบบนี้อาจช่วยเพิ่มความยืดหยุ่นและความสะดวกในการดำเนินงาน ซึ่งจะเหมาะสำหรับชุมชนขนาดเล็กหรือชุมชนที่ไม่มีคณะกรรมการ

**คำถามที่ 2: ควรจัดการกระแสเงินสดอย่างไร?**

**คำตอบ:** ขึ้นอยู่กับว่าเราต้องการวางสถานะของธนาคารของเราให้เป็น "ตัวกลาง" หรือ "ผู้ประสานงาน" ซึ่ง 2 แบบนี้แตกต่างกัน ดังนี้

**แบบที่ 1: ฐานะตัวกลาง-** ธนาคารจะรับซื้อขยะจากผู้เข้าร่วม/สมาชิกก่อนนำไปขายให้กับร้านรับซื้อ (MRF) ซึ่งการดำเนินงานในลักษณะนี้ต้องมีการเตรียมเงินสดไว้ เพราะบางครั้งอาจมีระยะเวลาที่ต้องรอขายให้กับร้านรับซื้อ

**แบบที่ 2: ฐานะผู้ประสานงาน-** ธนาคารจะไม่ซื้อขยะโดยตรง แต่จะอำนวยความสะดวกในการนัดหมายระหว่างผู้เข้าร่วม/สมาชิกของธนาคารกับร้านรับซื้อของเก่าเท่านั้น ซึ่งกรณีนี้ไม่จำเป็นต้องเตรียมเงินสดสำรองไว้ (ข้ามไปยังขั้นตอนที่ 5)



**คำถามที่ 3: ควรจัดการเรื่องเงินออมและทำธุรกรรมทางการเงินของธนาคารขยะอย่างไร (เฉพาะกรณีที่มีเงินหมุนเวียนในธนาคารขยะ)?**

**คำตอบ:** สามารถเลือกจัดการได้ 2 วิธี แล้วแต่ความสะดวก ดังนี้

★ **เปิดบัญชีออมทรัพย์ร่วมกับธนาคารพาณิชย์ทั่วไป** โดยจะต้องมีผู้เปิดบัญชีร่วมกันอย่างน้อย 2 คน และจะต้องลงนามร่วมกันในการถอนเงินด้วย ซึ่งวิธีนี้ช่วยสร้างความปลอดภัยในการเก็บเงิน และเพิ่มความโปร่งใสในการบริหารจัดการเงินของธนาคารขยะ

★ **การตั้งกองทุนออมทรัพย์แบบเก็บเงินสด** พร้อมระบบบัญชีเพื่อบันทึกธุรกรรมทั้งหมด ซึ่งโดยปกติจะจัดการโดยคณะกรรมการเอง ซึ่งวิธีนี้คล้ายกับบัญชีออมทรัพย์ร่วม แต่เงินสดจะถูกเก็บไว้โดยผู้นำหรือคณะกรรมการธนาคารขยะคนใดคนหนึ่งแทนธนาคารพาณิชย์

**เคล็ดลับ:** การจดบันทึกรายการเงินหมุนเวียน และการสื่อสารที่ชัดเจนระหว่างคณะกรรมการฯ กับสมาชิกจะช่วยให้วิธีการเก็บเงินรูปแบบนี้มีคามโปร่งใสมากยิ่งขึ้น



ขั้นตอนที่

05

จัดหารัฟฟารดิ่งต้นและสิ่งที่จะช่วยให้สามารถดำเนินงานได้อย่างต่อเนื่อง



## 5.1 ทรัพยากรทางการเงิน

ในการดำเนินการธนาคารระยะ หลายครั้งเราจำเป็นต้องใช้เงินในหลายส่วน เช่น ค่าเช่าที่ตั้งธนาคารระยะ ชื่ออุปกรณ์ เช่น ตาชั่ง เครื่องคิดเลข ตู้ใส่ขยะแต่ละประเภทหลังจากการคัดแยก ค่าตอบแทนให้กับลูกจ้างเฉพาะกิจ ที่มาช่วยในการจัดการบางอย่าง เป็นต้น

### คำถามที่ 1: ธนาคารระยะจะหาเงินได้จากทางใดบ้าง?

**คำตอบ:** เราสามารถหารายได้เข้าธนาคารระยะของเราได้อย่างน้อย **3 ช่องทาง** ได้แก่

- 1. ส่วนต่างจากการขายขยะ:** ธนาคารระยะ สามารถสร้างรายได้จากการซื้อขายขยะในราคาที่ต่ำกว่าราคาที่ยขายให้กับร้านรับซื้อ
- 2. หุ้น:** ขายหุ้นให้กับสมาชิก ซึ่งในส่วนนี้อาจมีการตกลงเพิ่มเติมเรื่องเงินปันผลหรือการจัดแบ่งสวัสดิการหลังจากมีการดำเนินการธนาคารไปแล้วช่วงระยะเวลาหนึ่ง
- 3. กุณสนับสนุนจากภายนอก:** หากไม่สามารถสร้างรายได้จากวิธีการตามข้อ 1 และข้อ 2 หรืองบประมาณไม่เพียงพอสำหรับการดำเนินงาน ธนาคารระยะ อาจหาเงินสนับสนุนจากองค์กรภายนอก เช่น หน่วยงานภาคประชาสังคม ภาคธุรกิจในพื้นที่ที่มีความสนใจและให้ความสำคัญกับการจัดการปัญหาขยะพลาสติก

### คำถามที่ 2: ในการจัดตั้งธนาคารระยะเราต้องคำนึงถึงค่าใช้จ่ายอะไรบ้าง?

**คำตอบ:** ค่าใช้จ่ายอาจรวมถึง ค่าก่อสร้างตัวอาคาร/ตะแกรงในการจัดเก็บขยะ ยานพาหนะสำหรับขนส่งขยะและค่าน้ำมันและค่าบำรุงรักษา ยานพาหนะ ค่าเช่า อุปกรณ์ ค่าจ้างพนักงาน และงบประมาณเริ่มต้นสำหรับรับซื้อขยะจากผู้เข้าร่วม เป็นต้น ทั้งนี้แต่ละค่าใช้จ่ายไม่เหมือนกัน ขึ้นอยู่กับบริบทและข้อตกลงของแต่ละพื้นที่เอง

**เคล็ดลับ:** ควรเริ่มต้นจากการหารัฟฟารกที่มีอยู่แล้วในชุมชน เช่น พื้นที่ว่างที่ไม่ต้องเสียค่าเช่า หรือก่อสร้าง หรืออาจใช้ลานสาธารณะของชุมชนในการจัดกิจกรรม โดยที่ยังไม่ต้องมีการตั้งตัวธนาคารระยะที่มีโครงสร้างอาคารก็ได้

### คำถามที่ 3: เราควรจัดการทำไร (เงินส่วนต่างจากการซื้อ-ขายขยะ) อย่างไร?

**คำตอบ:** ขึ้นอยู่กับการตัดสินใจของเราเอง และ/หรือคณะกรรมการ (หากมี)

- จัดกิจกรรมที่เกี่ยวข้อกับโครงการ
- จัดเป็นสวัสดิการหรือเงินปันผลให้กับสมาชิก เช่น กิจกรรมสันทนาการ หรือบริการด้านสุขภาพ
- วัตถุประสงค์อื่น ๆ เช่น การบริจาคเพื่อการกุศล งานบุญ งานศพ ของคนในชุมชน หรือการตอบแทนคณะกรรมการอย่างเหมาะสม

**เคล็ดลับ:** สำหรับชุมชนที่มีคณะกรรมการ แนะนำให้จัดตั้ง "กองทุนชุมชน" สำหรับเก็บและจัดสรรเงินส่วนนี้เพื่อความโปร่งใสและจ่ายต่อการจัดการเงินสด

## 5.2 ทรัพยากรทางกายภาพ

### คำถาม: เราต้องเตรียมทรัพยากรทางกายภาพอะไรบ้างก่อนเริ่มตั้งธนาคารระยะ?

**คำตอบ:**

- **สถานที่รวมตัว:** อาจเป็นสถานที่दारหรือชั่วคราว ซึ่งหากเป็นไปได้ควรเริ่มต้นจากการใช้พื้นที่ที่ไม่มีค่าใช้จ่าย หรือพื้นที่ที่ต้องการการปรับปรุงเพียงเล็กน้อย หรือสร้างพื้นที่ใหม่หากจำเป็น
- **ยานพาหนะในการขนส่งขยะหรือในบางกรณีในการเดินทางไปยังซื้อขยะด้วย:** ตัวเลือกง่ายที่สุดคือให้ร้านรับซื้อมารับซื้อขยะจากที่ตั้งของธนาคารหรือสถานที่นัดรวมตัวในชุมชน (ในกรณีนี้อาจต้องตกลงกับร้านรับซื้อให้ชัดเจนในเรื่องของราคา เพราะอาจเป็นไปได้ว่าร้านรับซื้ออาจซื้อในราคาที่ต่ำกว่าปกติหากใช้บริการนี้) อีกทางเลือกคือจัดเหมา ยานพาหนะส่วนตัวของผู้นำหรือคณะกรรมการธนาคาร โดยอาจพิจารณาจ่ายเป็นค่าน้ำมัน หรือค่าบริการตามเที่ยวที่มีการขนขยะ หรือเช่า ยานพาหนะหากธนาคารระยะมีรายได้เพียงพอ
- **อุปกรณ์และวัสดุ:** อุปกรณ์พื้นฐานที่จำเป็น เช่น ภาชนะเก็บขยะ เครื่องชั่ง เครื่องคิดเลข เครื่องมือบันทึกข้อมูลจำพวกสมุดบันทึกและใบเสร็จ

# Plastic Smart Cities

## 5.3 องค์ความรู้และการสื่อสาร

**คำถามที่ 1:** เราจะหาความรู้ที่ถูกต้องเกี่ยวกับการแยกขยะและการบริหารองค์กรได้อย่างไร?

**คำตอบ:**

- **เทศบาล/องค์กรท้องถิ่น:** หน่วยงานที่รับผิดชอบด้านสาธารณสุขจะมียุทธศาสตร์เรื่องการจัดแยก และการจัดการขยะแต่ละประเภทอย่างถูกต้อง หรือพื้นที่ที่ต้องการการปรับปรุงเพียงเล็กน้อย หรือสร้างพื้นที่ใหม่หากจำเป็น
- **ร้านรับซื้อของเก่า:** ขอคำแนะนำเกี่ยวกับการแยกขยะจากร้านพันธมิตร ซึ่งนอกจากความรู้เรื่องการจัดแยกแล้วร้านเหล่านี้สามารถบอกราคารับซื้อขยะแต่ละประเภทได้อีกด้วย
- **การอบรมพัฒนาศักยภาพจากหน่วยงานภาคประชาสังคม/เอกชน:** พิจารณาเข้าร่วมหลักสูตรจากองค์กรภายนอก เช่น วงษ์พาณิชย์ที่มีการฝึกอบรมและมีประกาศนียบัตร (หลักสูตรเหล่านี้อาจมีค่าใช้จ่าย)
- **การเรียนรู้จากเพื่อนร่วมงาน:** ขอคำแนะนำจากธนาคารขยะชุมชนอื่น ๆ ที่ได้มีการดำเนินงานไปแล้ว
- **การเรียนรู้ด้วยตนเอง:** การหาองค์ความรู้จากช่องทางอินเทอร์เน็ตและสื่อออนไลน์ต่าง ๆ และหากเรามีประสบการณ์ด้านการบริหารองค์กร หรือเรื่องการจัดการสิ่งแวดล้อม/ขยะมาก่อน ก็สามารถนำมาประยุกต์ใช้ได้

**คำถามที่ 2:** ควรสื่อสารกับผู้เข้าร่วมโครงการเรื่องอะไร และอย่างไร?

**คำตอบ:** ผู้เข้าร่วมควรได้รับข้อมูลเบื้องต้นในการคิดแยกขยะที่ถูกต้องวิธี ราคาขยะแต่ละประเภท (ไม่จำเป็นต้องเป็นตัวเงินที่อัปเดตทุกวันแต่เป็นราคารับซื้อทั่วไป) ขั้นตอนในการเข้าร่วมเป็นส่วนหนึ่งในกิจกรรมธนาคารขยะชุมชน วิธีการซื้อ-ขาย ระยะเวลานัดหมาย รวมถึงการดำเนินงานของกองทุนชุมชน (ถ้ามี) เพื่อให้การทำงานร่วมกันมีประสิทธิภาพมากขึ้น ซึ่งวิธีสื่อสารอาจแตกต่างกันออกไปตามบริบทของพื้นที่ และช่องทางในการเข้าถึงข้อมูลของสมาชิก เช่น การพูดคุยแบบตัวต่อตัว การจัดแคมเปญประชาสัมพันธ์ การประชาสัมพันธ์เสียงตามสาย การสื่อสารผ่านช่องทางออนไลน์ เช่น กลุ่ม Line Facebook เป็นต้น

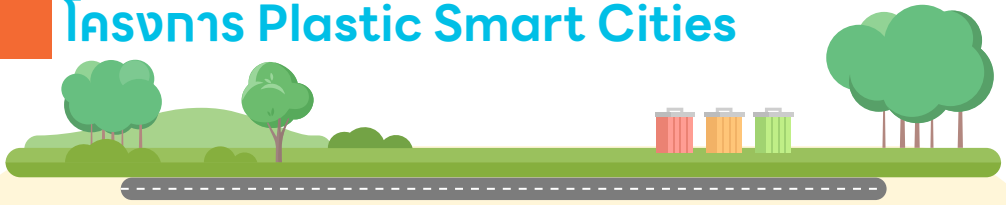
**เคล็ดลับ:**

- เตรียมใจรับมือกับการลงมือลงถูก และหาวิธีแก้ไขปัญหาระหว่างทาง
- รับฟังและให้ความสำคัญกับประเด็นต่างๆ ที่ผู้มีส่วนได้ส่วนเสียเสนอเพื่อให้การดำเนินงานเป็นไปได้อย่างราบรื่น
- สร้างเครือข่ายความสัมพันธ์ พูดคุยกับผู้อื่นเมื่อเราต้องการความช่วยเหลือ การจับมือเป็นพันธมิตรกับธนาคารขยะชุมชนอื่น ๆ ถือเป็นข้อได้เปรียบเสมอ

**มาลุยสร้างธนาคารขยะของพวกเรากันเถอะ!  
การลงมือทำจริงเท่านั้นที่จะนำไปสู่ความสำเร็จได้!!**



# แนวทางสำหรับร้านรับซื้อของเก่าในการเป็นส่วนหนึ่งในโครงการ Plastic Smart Cities



## ข้อเสนอแนะสำหรับเทศบาลหรือองค์กรปกครองส่วนท้องถิ่น

ขั้นตอนต่อไปนี้ออกแบบมาสำหรับเทศบาลหรือองค์กรปกครองส่วนท้องถิ่นที่ต้องการจัดตั้งระบบการจัดการขยะใหม่ภายในเขตพื้นที่ที่รับผิดชอบโดยการตั้งร้านรับซื้อของเก่าและธนาคารขยะชุมชนที่มีอยู่แล้วร่วมเป็นพันธมิตรในการจัดการขยะพลาสติกแบบองค์รวม

### 1 ศึกษาพื้นที่ในเมือง

รวมถึงที่ตั้งของร้านรับซื้อของเก่าและธนาคารขยะชุมชนเป้าหมายทั้งหมด เพื่อสร้างระบบการจัดการขยะที่มีประสิทธิภาพและครอบคลุมทั้งเมือง

### 2 ระบุขนาดและฐานลูกค้าของแต่ละร้านรับซื้อของเก่า

ตั้งแต่มูลรตชาเล็งไปจนถึงลูกค้าในระดับอุตสาหกรรม เช่น ห้างสรรพสินค้า โรงพยาบาล และโรงแรม ซึ่งข้อมูลนี้จะช่วยให้เข้าใจตำแหน่งของผู้ซื้อ-ผู้ขายขยะได้ชัดเจนยิ่งขึ้น

### 3 สื่อสารวัตถุประสงค์กับร้านรับซื้อของเก่าแต่ละร้าน

และให้การสนับสนุนในทุกขั้นตอนที่ 1 – 5 ตามจะได้มีการระบุด้านล่าง เพื่อให้ระบบการจัดการขยะใหม่ดำเนินการได้อย่างราบรื่น นอกจากนี้ขั้นตอนต่อไปนี้ยังเหมาะกับเจ้าของร้านรับซื้อของเก่าที่ดำเนินธุรกิจรับซื้อและจัดการขยะรีไซเคิลอยู่แล้ว และต้องการที่ขยายหน้างานในการรับซื้อขยะจากธนาคารขยะชุมชน

สำหรับร้านรับซื้อของเก่าที่ต้องการเป็นส่วนหนึ่งของโครงการฯ สามารถศึกษาขั้นตอนในการดำเนินการได้ ดังต่อไปนี้

## ขั้นตอนที่

# 1

## หาแรงบันดาลใจ

การเป็นพันธมิตรกับธนาคารขยะชุมชนแตกต่างจากการเป็นคู่ค้ากับผู้ขายทั่วไปเล็กน้อย การรู้เป้าหมายของเราจะช่วยให้เริ่มต้นได้ดี

คำถาม: ทำไมเราควรเป็นพันธมิตรกับธนาคารขยะชุมชน?

คำตอบ:

เพื่อเพิ่มรายได้จากการขายขยะ

การเป็นพันธมิตรกับธนาคารขยะชุมชนจะช่วยให้ขยายฐานลูกค้าและเพิ่มรายได้จากการขายขยะได้มากขึ้น เพราะการจัดการขยะจำนวนมากทำได้ง่ายกว่า และปริมาณขยะที่มากขึ้นส่งผลให้มีกำไรสุทธิสูงขึ้น

เพื่อมีส่วนร่วมในการดูแลสิ่งแวดล้อม

การเป็นพันธมิตรกับธนาคารขยะชุมชนทำให้เราเป็นส่วนหนึ่งในความพยายามของชุมชนในการเก็บรวบรวมและคัดแยกขยะรีไซเคิลให้ดีขึ้น ซึ่งช่วยเพิ่มอัตราการรีไซเคิลพลาสติกในเมืองและลดการรั่วไหลของพลาสติกสู่สิ่งแวดล้อม

เพื่อเสริมสร้างความเป็นปึกแผ่นและยกระดับคุณภาพชีวิตให้กับคนในชุมชน

การเป็นพันธมิตรกับธนาคารขยะชุมชนคือการที่จะช่วยปรับปรุงสิ่งแวดล้อมในชุมชนให้มีความสะอาดขึ้น สุขภาพของคนในชุมชนก็จะดีขึ้น ซึ่งการจัดการขยะนี้อาจเป็นหนึ่งในกิจกรรมที่จะช่วยเพิ่มการมีส่วนร่วมของชุมชน เพิ่มความรักความสามัคคีให้กับชุมชนอีกด้วย

## ขั้นตอนที่

# 2

ประเมิน  
ศักยภาพตัวเอง

การรู้จุดขายและศักยภาพ  
ของเราจะช่วยให้มีศักยภาพ  
และอยู่ได้ในตลาดที่มีการแข่งขันสูง

### คำถามที่ 1: จุดขายของเราคืออะไร?

**คำตอบ:** จริงๆ แล้วจุดขายของเรามีได้หลายอย่าง เช่น

- รับซื้อพลาสติกที่มีมูลค่าต่ำ **ซึ่งร้านอื่นมักไม่รับซื้อ**
- มีบริการรถออกไปรับขยะจากชุมชน ซึ่งอาจเริ่มจากจุดที่ใกล้เคียงที่ตั้งของร้าน
- ร้านของเราได้รับการยอมรับอย่างดีจากเทศบาลหรือเครือข่ายชาเล็งคนขายของเก่าในพื้นที่หรือไม่

### คำถามที่ 2: ศักยภาพในการดำเนินงานของเราเป็นอย่างไร?

**คำตอบ:** หลายปัจจัยด้านการดำเนินงานและการเงินสามารถส่งผลต่อความสามารถของเราในการมีส่วนร่วมกับเครือข่ายธนาคารขยะ เช่น

- ความสามารถในการจ่ายเงินสดที่จุดรับขยะ
- ความสามารถในการรับความเสี่ยงหากราคาลดลงเมื่อขายต่ำกว่าราคาที่เราซื้อ
- ปริมาณขยะที่รับของเราสามารถเก็บและจัดการได้ในแต่ละวัน

**คำแนะนำ:** ควรประเมินศักยภาพของเราอย่างสมจริงก่อนที่จะเริ่มสร้างความร่วมมือกับชุมชน

## ขั้นตอนที่

# 3

เลือกผู้มีส่วน  
ได้ส่วนเสีย  
(ตัวเลือกเสริม)

การเลือกผู้มีส่วนได้ส่วนเสีย  
ที่เหมาะสมสามารถช่วย  
เสริมสร้างความสำเร็จให้กับ  
โครงการหรือธุรกิจของเราได้อย่างยั่งยืน

### ชุมชน

- ★ ผู้นำชุมชน
- ★ ครอบครัวที่ต้องการเข้าร่วมโครงการธนาคารขยะ
- ★ กลุ่มเยาวชนหรือชมรมผู้สูงอายุในพื้นที่

### ธุรกิจ

- ★ ร้านรับซื้อของเก่า/สถานีจัดการวัสดุรีไซเคิล (MRFs)
- ★ ธุรกิจในท้องถิ่นที่สามารถเข้าร่วมในโครงการลดพลาสติก

### หน่วยงาน รัฐบาลท้องถิ่น

- ★ เทศบาลหรือองค์กรปกครองส่วนท้องถิ่น
- ★ เจ้าหน้าที่ที่มีหน้าที่ดูแลการจัดการขยะในพื้นที่

### โรงเรียนและ สถาบันการศึกษา

- ★ ผู้บริหารและครูที่สนใจจัดกิจกรรมโรงเรียนปลอดพลาสติก
- ★ นักเรียนที่สามารถมีส่วนร่วมในโครงการ

### องค์กรและ เครือข่าย

- ★ องค์กรที่สนับสนุนด้านการรีไซเคิลและการลดขยะ
- ★ เครือข่ายชาเล็ง คนหาของเก่าในพื้นที่



## ขั้นตอนที่

# 4

สร้างข้อตกลง/  
ความร่วมมือที่  
ระหว่าง 2 ฝ่าย

### คำถามที่ 1: อนาคตระยะชุมชนต้องการอะไรจากร้านรับซื้อของเก่า?

คำตอบ: โดยทั่วไปอนาคตระยะชุมชนต้องการสิ่งต่อไปนี้:

#### การรับซื้อขยะ ในราคาที่เป็นธรรม

การให้ข้อมูลเกี่ยวกับราคาที่ร้านของเรารับซื้อขยะนั้นมีความสำคัญมาก โดยเราควรแจ้งราคาที่เรารับซื้อ และแจ้งให้ชุมชนเข้าใจถึงโอกาสในการเปลี่ยนแปลงของราคาที่จะรับซื้อเนื่องจากความเปลี่ยนแปลงตามกลไกตลาด เพื่อให้ชุมชนตระหนักถึงความเปลี่ยนแปลงที่อาจเกิดขึ้นได้

#### การสนับสนุน ด้านการขนส่ง

บ่อยครั้งที่ชุมชนอาจไม่มีความสามารถในการขนส่งขยะที่รวบรวมได้มาที่ร้านของเรา ดังนั้นพวกเขาอาจขอความช่วยเหลือจากเราในการเข้าไปรับขยะจากพื้นที่ของพวกเขา

#### อุปกรณ์และวัสดุ

**เครื่องชั่งและเครื่องคิดเลข:** เราอาจต้องนำเครื่องชั่งและเครื่องคิดเลขไปด้วยเมื่อไปรับซื้อขยะ (หากชุมชนไม่มีอุปกรณ์ดังกล่าว)

**ภาชนะเก็บขยะ:** บางชุมชนอาจใช้ภาชนะของพวกเขา เช่น ตุงตาข่ายในการเก็บ แยก และส่งขยะ หากตอนไปรับซื้อเรานำภาชนะหรือตุงที่มาจากชุมชน เราจะต้องคืนภาชนะหรือตุงให้พวกเขาหลังจากนั้น หรืออาจนำภาชนะหรือตุงอื่นไปเปลี่ยน

#### ความรู้และการสื่อสาร โดยเฉพาะเรื่อง การแยกขยะ

ชุมชนมักมีความรู้จำกัดเกี่ยวกับการแยกขยะที่ถูกต้อง เราจึงต้องให้คำแนะนำเกี่ยวกับวิธีการที่เหมาะสม โดยเฉพาะวิธีการที่สอดคล้องกับร้านของเรา เพื่อความสะดวกในการรับซื้อ เช่น แยกประเภทอะไร ขายได้ราคาทำไร ต้องทำความสะอาดหรือแกะฉลากต่าง ๆ ออกก่อนหรือไม่ เป็นต้น

#### ความน่าเชื่อถือ

นอกจากปัจจัยข้างต้น ความน่าเชื่อถือคือสิ่งสำคัญอันดับหนึ่งในการรักษาความสัมพันธ์กับอนาคตระยะชุมชน ซึ่งเราสามารถพิสูจน์ความน่าเชื่อถือได้ด้วยการเป็นลูกค้าที่ซื่อสัตย์พูดจาตรงไปตรงมา และสม่ำเสมอ

### คำถามที่ 2: แล้วเราควรคาดหวังอะไรจากร้านการขยะชุมชน?

คำตอบ: โดยทั่วไปเราอาจต้องการสิ่งต่อไปนี้:

**ความรับผิดชอบด้านการขนส่ง:** เราต้องการให้ชุมชนยึดมั่นในวันที่และเวลาที่ตกลงกันไว้สำหรับการรับซื้อหรือแจ้งล่วงหน้าในกรณีที่ต้องเปลี่ยนแปลง

**คุณภาพการแยกขยะ:** เราต้องการให้ชุมชนรักษาคุณภาพในการแยกขยะ เพื่อให้สามารถดำเนินการต่อไปได้อย่างเหมาะสมและไม่ก่อให้เกิดปัญหาในร้านของเรา

**การคาดการณ์ปริมาณขยะ:** หากเป็นไปได้ เราอาจต้องการทราบปริมาณขยะโดยประมาณที่เราจะรับจากร้านการขยะชุมชน เพื่อวางแผนการขนส่งและงบประมาณได้อย่างเหมาะสม เช่น ต้องการให้ชุมชนรวบรวมขยะให้ได้อย่างน้อย 1 คันรถเพื่อความคุ้มค่าในการออกไปรับขยะ เป็นต้น

**การยอมรับการเปลี่ยนแปลงของราคา:** เราต้องการให้ชุมชนเข้าใจและยอมรับอัตราการใช้ซื้อที่เราเสนอซึ่งอาจเปลี่ยนแปลงได้ตามคุณภาพการแยกขยะและสภาพตลาดในขณะนั้น

**เคล็ดลับ:** ไม่ใช่ทุกข้อกำหนดจำเป็นสำหรับทุกชุมชน เราควรพูดคุยกับแต่ละชุมชนเพื่อหาข้อตกลงที่เหมาะสม





## ขั้นตอนที่

# 5

### หาจุดร่วม สวจนจุดต่าง

เมื่อเราระบุความต้องการทั้งหมดแล้ว  
แนะนำให้หาจุดร่วมระหว่างร้านของเราและชุมชน

**คำถาม:** ถ้าเราไม่สามารถตอบสนองความต้องการบางอย่างของ  
ธนาคารขยะชุมชนได้ เราควรทำอย่างไร?

**คำตอบ:** เมื่อเรารู้ข้อจำกัดและความต้องการของชุมชนและตัวร้านของเราเอง เราควรสื่อสาร  
ข้อจำกัดเหล่านั้นกับชุมชนอย่างชัดเจน ตรงไปตรงมาและร่วมกันหาทางออก เช่น

- หากปริมาณขยะที่รวบรวมได้น้อยเกินไปจนไม่คุ้มค่าที่จะขับรถไปรับขยะ เราอาจขอให้ชุมชน  
ลดความถี่ในการนำขยะ หรืออาจขยายเครือข่ายชุมชนในระแวกใกล้เคียงเพื่อรวบรวมขยะ  
จากผู้เข้าร่วมมากขึ้น

- หากเราจำเป็นต้องปรับอัตราการซื้อขยะที่เคยตกลงกับชุมชนไว้ก่อนหน้านี้ เราต้องแจ้งให้  
ชุมชนทราบล่วงหน้า เนื่องจากอาจส่งผลกระทบต่ออัตราการซื้อขยะภายในของพวกเขามาจากสมาชิก

- เคล็ดลับ:**
- 1 จำไว้ว่าเราและชุมชนอยู่ในทีมเดียวกันเราทั้ง 2 ฝ่ายต้องการให้ความร่วมมือนี้สำเร็จ การสื่อสารปัญหาอย่างตรงไปตรงมาและ  
ร่วมกันหาทางออกจะช่วยสร้างสถานการณ์ที่ทุกฝ่ายได้ประโยชน์ (win-win situation) และลดโอกาสความขัดแย้งในอนาคต
  - 2 ตั้งระบบสมาชิกพร้อมสิทธิประโยชน์ เพื่อรักษาลูกค้าประจำ เช่น เสนอราคาซื้อขยะที่สูงกว่าราคาปกติ 0.5 บาท สำหรับสมาชิกที่  
ลงทะเบียน เป็นต้น



## แนวทางสำหรับ โรงเรียนในการทำโครงการ “โรงเรียนปลอดพลาสติก”

### ข้อแนะนำสำหรับ เทศบาลหรือองค์กร ปกครองส่วนท้องถิ่น

ในกรณีที่หน่วยงานของท่านต้องการจัดตั้งโรงเรียนปลอดพลาสติก  
ในเมืองหรือเขตการปกครองในความรับผิดชอบของตน หน่วยงาน  
ของท่านควรดำเนินการดังนี้:

- ★ **ทำการประเมินข้อมูลพื้นฐาน** เพื่อทำความเข้าใจสถานการณ์ปัจจุบันในโรงเรียน และวิเคราะห์ศักยภาพของสิ่งที่  
สามารถทำได้หรือไม่สามารถทำได้ ในพื้นที่ของโรงเรียน เช่น ปริมาณขยะ ลักษณะที่ตั้งและขนาดของโรงเรียน  
จำนวนและอายุของนักเรียน เป็นต้น
- ★ **เริ่มต้นกับโรงเรียนในเครือข่ายของเทศบาลหรืออยู่ภายใต้สังกัดของท่าน** เพื่อให้ง่ายต่อการสื่อสารและความ  
ร่วมมือระหว่างโรงเรียน
- ★ **พยายามขยายกิจกรรมไปยังโรงเรียนอื่น ๆ** ที่ประเมินเห็นศักยภาพในการร่วมโครงการ เพื่อขยายผลความสำเร็จ  
ในการลดปริมาณขยะพลาสติกของเมืองในภาพรวม
- ★ **สื่อสารวัตถุประสงค์ของหน่วยงานกับโรงเรียนแต่ละแห่ง** และสนับสนุนพวกเขาในทุกขั้นตอน (1- 6) เพื่อให้  
โครงการดำเนินไปอย่างราบรื่นต่อไปนี้เป็นขั้นตอนของโรงเรียนในการทำโครงการ **“โรงเรียนปลอดพลาสติก”**

## ขั้นตอนที่

# 1

### อบรมให้ความรู้และสร้างความตระหนัก

ก่อนที่โรงเรียนจะเริ่มดำเนินการลดการใช้พลาสติก ควรจัดกิจกรรมเพื่อให้ความรู้และสร้างการมีส่วนร่วมกับผู้เข้าร่วมก่อน

**คำถาม:** ควรจัดกิจกรรมอะไรในโรงเรียน?

**คำตอบ:** มีกิจกรรมหลากหลายประเภทที่สามารถจัดให้กับนักเรียนและ/หรือครู หรือแม้กระทั่งผู้ปกครองได้ เช่น

กิจกรรมให้ข้อมูล

การบรรยายหรือการนำเสนอเพื่อให้ความรู้พื้นฐานแก่ผู้เข้าร่วม หรืออาจทำเป็นสื่อสิ่งพิมพ์ หรือสื่อประชาสัมพันธ์รูปแบบอื่น ๆ เช่น เสียงตามสายของโรงเรียน ทั้งนี้ข้อมูลความรู้อาจครอบคลุมทั้งในส่วนของประเภทขยะ การคัดแยก ขั้นตอนและแนวทางการจัดการขยะในโรงเรียน โทษของการใช้พลาสติกแบบใช้ครั้งเดียวในระยะยาว และปัญหาภาวะโลกร้อน เป็นต้น

กิจกรรมเชิงปฏิบัติ

การอบรมเชิงปฏิบัติการหรือกิจกรรมที่ทุกคนสามารถเรียนรู้อย่างมีส่วนร่วมเพื่อให้นักเรียนและครูได้ลงมือปฏิบัติจริงและนำไปปรับใช้ในชีวิตประจำวันได้ช่วยการให้ความรู้ในหัวข้อเหล่านี้จะช่วยให้ นักเรียนและครูเข้าใจความสำคัญของการลดและจัดการขยะพลาสติก รวมถึงเตรียมความพร้อมสำหรับการนำมาตรการไปปฏิบัติได้อย่างมีประสิทธิภาพ

## ขั้นตอนที่

# 2

### ตั้งเป้าหมาย

**วันปลอดพลาสติก** คือ การกำหนดอย่างน้อย 1 วันในสัปดาห์สำหรับลดการใช้พลาสติกแบบใช้ครั้งเดียว (SUPs) ในโรงเรียน ซึ่งมีสิ่งที่ควรพิจารณา ได้แก่:

- 1. ความถี่:** เราต้องการกำหนดวันปลอดพลาสติกบ่อยแค่ไหน? ตัวอย่างเช่น เริ่มต้นจากสัปดาห์ละ 1 แล้วค่อยขยับขยายไปเรื่อย ๆ จนเกิดการงดใช้พลาสติกแบบใช้ครั้งเดียว (SUPs) ในที่สุด
- 2. กลุ่มเป้าหมาย:** เราต้องการให้แคมเปญนี้ครอบคลุมใครบ้าง? ตัวอย่างเช่น นักเรียน ครู เจ้าหน้าที่ และร้านค้าภายนอกที่ดำเนินกิจการในโรงเรียน
- 3. ประเภทของพลาสติกเป้าหมาย:** เราต้องการลดการใช้พลาสติกประเภทใด? เราสามารถเลือกได้ตั้งแต่ 1 ถึงหลายประเภท (ดูข้อมูลเพิ่มเติมในขั้นตอนที่ 3)

## ขั้นตอนที่

# 3

### ระบุรายการพลาสติกแบบใช้ครั้งเดียวที่ใช้ในโรงเรียนของเรา

**คำถาม:** โรงเรียนควรลดการใช้พลาสติกแบบใช้ครั้งเดียว (SUPs) ชนิดใดบ้าง?

**คำตอบ:** เริ่มต้นด้วยการระบุรายการ SUPs ทั้งหมดที่ใช้ในโรงเรียน เช่น รายการด้านล่างนี้:



หวดพลาสติก



ขวดเครื่องดื่มพลาสติก



แก้วเครื่องดื่มพลาสติก



ช้อนส้อมพลาสติก



ภาชนะใส่อาหารพลาสติก



ถุงพลาสติก

- ฟิล์มห่ออาหารหรือซองพลาสติก
- อุปกรณ์อำนวยความสะดวก (เช่น สบู่ น้ำยาล้างจาน ฯลฯ)
- บรรจุภัณฑ์ที่กระดาษชำระหรือผ้าเช็ดปาก
- อื่น ๆ (เช่น ซองเครื่องปรุง ที่จับแก้ว เป็นต้น)



## ขั้นตอนที่

# 4

มาตรการที่สามารถดำเนินการได้เพื่อลดการใช้พลาสติกแบบใช้ครั้งเดียว (SUPs)

**คำถาม:** สามารถดำเนินการมาตรการอะไรได้บ้างสำหรับ SUPs แต่ละประเภท?

**คำตอบ:** มี 4 ตัวเลือกที่สามารถใช้ได้สำหรับ SUPs แต่ละประเภท:

1



**ยกเลิกการใช้**  
(Eliminate)

2



**เปลี่ยน/เติมใหม่**  
(Replace/Refill)

3



**ให้เฉพาะเมื่อร้องขอ**  
(On request only)

4



**นำมาเอง**  
(Bring-Your-Own - BYO)

การเลือกมาตรการที่เหมาะสมสำหรับ SUPs แต่ละประเภทขึ้นอยู่กับบริบทของโรงเรียนและความพร้อมในการดำเนินการ

## ขั้นตอนที่

# 5

### ปัจจัยที่ต้องพิจารณา

มี 3 ปัจจัยที่ต้องพิจารณาก่อนตัดสินใจ:

มาตรการที่เหมาะสม กลุ่มเป้าหมาย และศักยภาพของโรงเรียน

**คำถามที่ 1:** มาตรการใดเหมาะสมและเป็นไปได้สำหรับแต่ละ SUPs?

**คำตอบ:** ขึ้นอยู่กับบริบทของโรงเรียน เราสามารถเริ่มต้นด้วยรายการ SUPs

เพียงไม่กี่รายการ และเลือกมาตรการที่เราคิดว่ามีความเป็นไปได้สูงสุด ตัวอย่างเช่น:

- **หลอดพลาสติก + มาตรการที่ 1 (Eliminate):**  
ห้ามแจกหลอดพลาสติกในทุกพื้นที่ของโรงเรียน
- **ขวดเครื่องดื่มพลาสติก + มาตรการที่ 2 (Replace/Refill):**  
ติดตั้งจุดเติมน้ำดื่มในโรงเรียนเพื่อแทนที่การขายน้ำดื่มขวดพลาสติก
- **ถุงพลาสติก + มาตรการที่ 3 (On-request only):**  
ไม่แจกถุงพลาสติกโดยอัตโนมัติ ผู้ใช้ต้องร้องขอเป็นพิเศษ
- **แก้วเครื่องดื่มพลาสติก + มาตรการที่ 4 (BYO):**  
ส่งเสริมให้นักเรียนนำแก้วหรือกระติกน้ำของตัวเองมาใช้ โดยอาจให้ส่วนลด 5 บาทเป็นแรงจูงใจ

**คำถามที่ 2:** โรงเรียนต้องทำงานร่วมกับใครบ้าง?

**คำตอบ:** ผู้มีส่วนได้ส่วนเสียที่ต้องทำงานร่วมกันเพื่อความสำเร็จ ได้แก่

**ร้านค้าภายในโรงเรียน** (ที่ดำเนินการโดยโรงเรียนเอง) **ร้านค้าภายในโรงเรียน**

(ที่ดำเนินการโดยหน่วยงานภายนอก) **เจ้าหน้าที่โรงเรียน** **นักเรียน** **ครู**

**ฝ่ายบริหารโรงเรียน**

**เคล็ดลับ:** แนะนำให้เริ่มต้นทำงานร่วมกับฝ่ายบริหารโรงเรียนและครูก่อนเป็นลำดับแรก

**คำถามที่ 3:** ความเข้มข้นของแคมเปญที่เหมาะสมในโรงเรียนคืออะไร?

**คำตอบ:** นอกจากเป้าหมายที่เราต้องการบรรลุในแคมเปญโรงเรียนปลอดพลาสติก เราต้องพิจารณาศักยภาพของครู เจ้าหน้าที่โรงเรียน และนักเรียนด้วย โดยคำนึงถึงปริมาณงานที่มีอยู่และกิจกรรมอื่น ๆ ที่ดำเนินการในโรงเรียน แคมเปญโรงเรียนปลอดพลาสติกควรมีความยืดหยุ่นตามบริบทของโรงเรียนเพื่อให้มาตรการสามารถปฏิบัติได้จริง

**เคล็ดลับ:** การสื่อสารเป็นสิ่งสำคัญอย่างยิ่ง เราต้องสื่อสารกับทุกคนทั้งผู้จัดหาพลาสติกและผู้ใช้งาน เพื่อให้ทุกคนเข้าใจวัตถุประสงค์ของมาตรการและให้ความร่วมมือ

# เริ่มต้นได้เลย!

# แคมเปญ ลดการใช้พลาสติก สำหรับธุรกิจ



คู่มือนี้เหมาะสำหรับร้านอาหาร คาเฟ่ โรงแรม หรือสถานประกอบการธุรกิจ  
ที่ต้องการลดการใช้พลาสติกแบบใช้ครั้งเดียวในธุรกิจของตนเอง

## ข้อเสนอแนะสำหรับ เทศบาลหรือองค์กร ปกครองส่วนท้องถิ่น

### ระบุธุรกิจที่มีศักยภาพสูงเพื่อเริ่มต้น

เลือกธุรกิจที่เริ่มใช้บรรจุภัณฑ์ที่เป็นมิตรกับสิ่งแวดล้อมอยู่แล้ว  
หรือธุรกิจที่รับแนวโน้มการท่องเที่ยวที่ยั่งยืน

### ขยายแคมเปญ

- เมื่อเราสามารถดึงกลุ่มธุรกิจแรกเข้าร่วมแคมเปญได้สำเร็จแล้ว ให้ตั้งเป้าหมายขยายแคมเปญไปยังธุรกิจที่มีศักยภาพแต่เข้าถึงได้ยากกว่า
- สุดท้าย เราควรพยายามดึงดูดให้ธุรกิจจำนวนมากที่สุดเท่าที่เป็นไปได้เข้าร่วม เพื่อช่วยลดการใช้พลาสติกแบบใช้ครั้งเดียว (SUPs) ทั่วทั้งเมือง

สื่อสารวัตถุประสงค์ของเรากับแต่ละธุรกิจ:

ให้การสนับสนุนธุรกิจในทุกขั้นตอน (1-5)  
เพื่อให้แคมเปญประสบความสำเร็จและยั่งยืน

## ขั้นตอนที่ 1

ระบุรายการพลาสติกแบบใช้ครั้งเดียว (Single-Use Plastics - SUPs) ที่ใช้ในธุรกิจของคุณ

**คำถาม:** ธุรกิจควรลดการใช้พลาสติกแบบใช้ครั้งเดียว (SUPs) ชนิดใดบ้าง?

**คำตอบ:** เริ่มต้นด้วยการระบุรายการ SUPs ทั้งหมดที่ใช้ในธุรกิจของคุณ  
คุณสามารถใช้รายการด้านล่างนี้เป็นเช็คลิสต์:



หวัดพลาสติก



ขวดเครื่องดื่ม  
พลาสติก



แก้วเครื่องดื่ม  
พลาสติก



ช้อนส้อม  
พลาสติก



ภาชนะใส่อาหาร  
พลาสติก



ถุงพลาสติก

- ฟิล์มห่ออาหารหรือซองพลาสติก
- อุปกรณ์อำนวยความสะดวก (เช่น สบู่ น้ำยาล้างจาน ฯลฯ)
- บรรจุภัณฑ์กระดาษชำระหรือผ้าเช็ดปาก
- อื่น ๆ (เช่น ซองเครื่องปรุง ที่จับแก้ว เป็นต้น)

การใช้รายการนี้ช่วยให้ธุรกิจสามารถระบุ SUPs ที่ต้องการลดได้ชัดเจน และกำหนดมาตรการที่เหมาะสม  
เพื่อการดำเนินงานที่ยั่งยืนมากขึ้น

## ขั้นตอนที่ 2

มาตรการที่สามารถดำเนินการได้สำหรับแต่ละรายการพลาสติกแบบใช้ครั้งเดียว (SUPs)

**คำถาม:** มาตรการใดที่สามารถดำเนินการได้สำหรับแต่ละ SUPs?

**คำตอบ:** คุณสามารถเลือกจาก 4 ตัวเลือกต่อไปนี้สำหรับ SUPs แต่ละประเภท:

1



ยกเลิกการใช้  
(Eliminate)

2



เปลี่ยน/เติมใหม่  
(Replace/Refill)

3



ให้เฉพาะเมื่อร้องขอ  
(On request only)

4



นำมาเอง  
(Bring-Your-Own - BYO)

**หมายเหตุ:** เราสามารถปรับมาตรการเหล่านี้ให้เหมาะกับบริบทและความพร้อมของธุรกิจเรา  
เพื่อเริ่มต้นการลดการใช้พลาสติกแบบใช้ครั้งเดียวได้อย่างมีประสิทธิภาพ

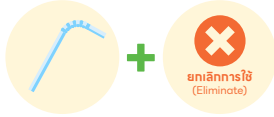
# ขั้นตอนที่ 3

## การตัดสินใจเลือกมาตรการสำหรับลดการใช้พลาสติกแบบใช้ครั้งเดียว (SUPs)

**3 ปัจจัยที่ต้องพิจารณา**ก่อนตัดสินใจ: มาตรการที่เหมาะสม ทรัพยากรที่จำเป็น และการเปลี่ยนแปลงในการดำเนินงาน

**คำถามที่ 1:** มาตรการใดเหมาะสมและเป็นไปได้สำหรับ SUPs แต่ละรายการ?

**คำตอบ:** ขึ้นอยู่กับบริบทของธุรกิจ คุณสามารถเริ่มต้นด้วย SUPs ไม่ที่ร้ายกาจ และเลือกมาตรการที่มีความเป็นไปได้สูงสุด ตัวอย่างเช่น:



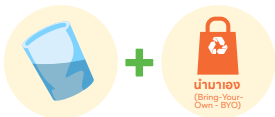
ยกเลิกการใช้  
ในธุรกิจของคุณ



ติดตั้งจุดเติมน้ำดื่มแทน  
การขายน้ำดื่มในขวดพลาสติก



ไม่แจกถุงพลาสติกโดยอัตโนมัติ  
ลูกค้าต้องร้องขอเอง



สนับสนุนให้ลูกค้านำมาแก้วของตนเองมาใช้  
โดยให้ส่วนลด 5 บาทเป็นแรงจูงใจ

**คำถามที่ 2:** เราต้องใช้ทรัพยากรอะไรบ้าง?

**คำตอบ:** ขึ้นอยู่กับมาตรการที่เลือก คุณอาจต้องการ:



วัสดุทางเลือกที่  
เป็นมิตรกับสิ่งแวดล้อม



ภาชนะที่ใช้ซ้ำได้



จุดบริการเพิ่มเติม

(เช่น สถานีล้างและอบแห้งภาชนะที่ใช้ซ้ำได้)



สื่อประชาสัมพันธ์

**คำถามที่ 3:** เราต้องเปลี่ยนแปลงส่วนใดในกระบวนการดำเนินงานของธุรกิจ?

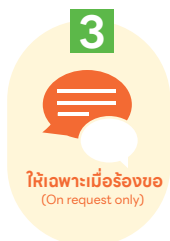
**คำตอบ:** ขึ้นอยู่กับมาตรการที่เลือก คุณอาจต้องปรับเปลี่ยนสิ่งต่อไปนี้:



**1**  
ยกเลิกการใช้  
(Eliminate)



**2**  
เปลี่ยน/เติมใหม่  
(Replace/Refill)



**3**  
ให้เฉพาะเมื่อร้องขอ  
(On request only)



**4**  
นำมาเอง  
(Bring-Your-Own - BYO)

- **มาตรการที่ 1** - เพียงแค่ยกเลิกการนำ SUPs ไปวางไว้ในจุดที่เคยให้บริการ
- **มาตรการที่ 2** - เปลี่ยน/เติมใหม่ (Replace/Refill): **เปลี่ยน:** เรียงการให้บริการวัสดุทางเลือกที่อาจมีคุณสมบัติแตกต่างจาก SUPs **เติมใหม่:** เพิ่มกระบวนการล้างและอบแห้งภาชนะที่ใช้ซ้ำได้ในระบบการทำงาน
- **มาตรการที่ 3** - แจ้งให้พนักงานหยุดแจก SUPs โดยอัตโนมัติ และให้รอคำขอร้องลูกค้าแทน
- **มาตรการที่ 4** - พนักงานต้องให้บริการให้บริการในภาชนะที่ลูกค้านำมาเอง ซึ่งอาจมีขนาดและรูปทรงแตกต่างกัน และยังคงคงคุณภาพ ปริมาณ และความสะดวก รวมถึงเพิ่มส่วนลดหรือแรงจูงใจ เช่น การสะสมแต้มแลกของรางวัล

การพัฒนากระบวนการติดตามผลและการเก็บข้อมูล

การติดตามผลและเก็บข้อมูลเป็นสิ่งสำคัญในการประเมินความสำเร็จของมาตรการลดการใช้พลาสติกในธุรกิจของเรา นี่คือขั้นตอนที่เราสามารถดำเนินการได้:

1

กำหนดเป้าหมายและตัวชี้วัด

เป้าหมายที่ชัดเจน

- ★ ลดปริมาณการใช้ SUPs (เช่น ลดถุงพลาสติก 50% ใน 6 เดือน)
- ★ เพิ่มการใช้วัสดุทางเลือกที่ยั่งยืน

ตัวชี้วัด (KPIs)

- ★ ปริมาณ SUPs ที่ลดลง (ชิ้น/กิโลกรัม)
- ★ ปริมาณวัสดุทางเลือกที่ใช้เพิ่มขึ้น
- ★ ความพึงพอใจของลูกค้าและพนักงานต่อมาตรการ

2

พัฒนาระบบเก็บข้อมูล

กำหนดประเภทข้อมูลที่ต้องการเก็บ

- ★ จำนวน SUPs ที่ใช้และลดลง
- ★ ค่าใช้จ่ายในการจัดการ SUPs และวัสดุทางเลือก
- ★ การตอบรับจากลูกค้า (ความคิดเห็น/คำแนะนำ)

วิธีเก็บข้อมูล

- ★ **บันทึกด้วยมือ:** ใช้สมุดบันทึกหรือไฟล์ Excel เพื่อติดตามปริมาณ SUPs และวัสดุทางเลือก
- ★ **ดิจิทัล:** ใช้ซอฟต์แวร์หรือแอปพลิเคชัน เช่น Google Sheets หรือระบบ POS ที่รองรับการเก็บข้อมูล
- ★ **แบบสอบถาม:** เก็บข้อมูลความพึงพอใจของลูกค้าและพนักงาน

3

การติดตามผล

ระยะเวลาติดตามผล

- ★ รายสัปดาห์ หรือรายเดือน ขึ้นอยู่กับขอบเขตของโครงการ

กำหนดผู้รับผิดชอบ

- ★ แต่งตั้งบุคคลหรือทีมงานเพื่อติดตามผลและสรุปข้อมูล

4

การวิเคราะห์ข้อมูล

เปรียบเทียบกับเป้าหมาย

- ★ ตรวจสอบว่าการลด SUPs ตรงกับเป้าหมายหรือไม่

วิเคราะห์ปัญหาและอุปสรรค

- ★ หากไม่บรรลุเป้าหมาย ให้ระบุสาเหตุและหาวิธีแก้ไข

สรุปผลสำเร็จ

- ★ ระบุจุดที่โครงการประสบความสำเร็จ และนำไปต่อยอด

5

การรายงานผล

รูปแบบรายงาน

- ★ ใช้กราฟหรือแผนภูมิแสดงข้อมูลเพื่อช่วยต่อการสื่อสาร

การนำเสนอ

- ★ นำเสนอผลลัพธ์ให้กับทีมงาน ลูกค้า หรือผู้มีส่วนได้ส่วนเสีย

6

การปรับปรุงระบบ

รูปแบบรายงาน

- ★ **เก็บความคิดเห็น:** รับฟังความคิดเห็นจากพนักงานและลูกค้าเพื่อต่อยอด
- ★ **ปรับปรุงระบบ:** เพิ่มความแม่นยำหรือความสะดวกในการเก็บข้อมูล

การพัฒนากระบวนการติดตามผลที่มีประสิทธิภาพช่วยให้เราประเมินความสำเร็จของโครงการได้ชัดเจน และปรับปรุงมาตรการให้เหมาะสมยิ่งขึ้นในระยะยาว

## ขั้นตอนที่

# 5

### การออกแบบเทคนิคการสื่อสาร

**คำถาม:** เราควรสื่อสารมาตรการของเรากับลูกค้าอย่างไร?

**คำตอบ:** เพื่อให้มาตรการของเราได้รับการสื่อสารอย่างชัดเจน และสม่ำเสมอ เราสามารถเลือกใช้วิธีการดังนี้:

## 1 การสื่อสารแบบตัวต่อตัว

(In-person communication)

- เราและ/หรือพนักงานสามารถแจ้งลูกค้าทุกคนเกี่ยวกับมาตรการเมื่อพวกเขาเข้ามาใช้บริการ

### ตัวอย่าง:

แจ้งลูกค้าว่า "ร้านของเราขอแนะนำให้ลูกค้านำแก้วน้ำมาเองเพื่อรับส่วนลด 5 บาท!"

อธิบายว่าร้านไม่ได้แจกหลอดพลาสติกแล้ว และเสนอตัวเลือกอื่น เช่น **หลอดกระดาษ**



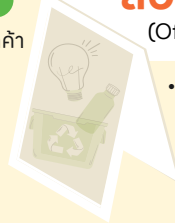
## 2

## สื่อออฟไลน์

(Offline media)

- ★ ติดป้ายประชาสัมพันธ์บริเวณเคาน์เตอร์หรือโต๊ะบริการลูกค้า
- ★ ใช้โปสเตอร์หรือแผ่นพับเพื่ออธิบายมาตรการและข้อดีของการลดการใช้พลาสติก

### ตัวอย่าง:



- สร้างสื่อสิ่งพิมพ์เพื่อลงโฆษณามาตรการในและหน้าร้านของเรา

## 3 สื่อออนไลน์

(Online media)

- โฆษณามาตรการของเรบนแพลตฟอร์มออนไลน์ เช่น:

- ★ โพสต์บน Facebook, LINE, Instagram หรือ TikTok
- ★ อัปเดตบนเว็บไซต์หรือหน้าข้อมูลธุรกิจ
- ★ ใช้จดหมายข่าวหรือ SMS แจ้งให้ลูกค้าประจำทราบถึงมาตรการใหม่



## เคล็ดลับสำคัญ

### • สร้างแรงจูงใจ

ทำให้ตัวเลือกที่ไม่ใช่ SUPs น่าสนใจมากขึ้น เช่น:

- ★ ตั้งราคาสำหรับตัวเลือกที่ไม่มี SUPs ถูกกว่า
- ★ ใช้บรรจุภัณฑ์ที่สวยงามหรือมีเอกลักษณ์กว่าตัวเลือกพลาสติก

### • สื่อสารอย่างต่อเนื่อง

- ★ แจ้งข้อมูลที่มีการเปลี่ยนแปลงใหม่เกี่ยวกับมาตรการเป็นประจำ เพื่อให้ลูกค้าคุ้นเคยกับการเปลี่ยนแปลงการสื่อสารที่ชัดเจนและมีประสิทธิภาพจะช่วยให้ลูกค้าเข้าใจและสนับสนุนมาตรการของเราได้ดียิ่งขึ้น

จัดทำโดย



เทศบาลนำร่อง



สนับสนุน  
การจัดทำโดย

PLASTIC  
SMARTCITIES



Working with cities worldwide to  
keep plastic out of nature by 2030

พิมพ์ครั้งที่ 1  
ปีที่ผลิต : พ.ศ. 2567  
จำนวนเล่มที่ผลิต : 100 เล่ม

แสดกนเพื่ออ่านคู่มือ  
แบบอิเล็กทรอนิกส์